



## 3-Zimmer-Wohnung in zentraler Lage im Erdgeschoss

Lederstr. 78/1, Whg. 1.1  
72764 Reutlingen

**Dr. A. Rall Verwaltungs-GmbH**

August-Bebel-Str. 13

72762 Reutlingen

Ansprechpartnerin: Frau Gervasi

Tel.: 07121 / 2413 – 54

Fax : 07121 / 2413 – 96

Gervasi@Dr.Rall-Immobilien.de



**Dr. Rall-Immobilien**

Verkaufen · Vermieten · Vermitteln

# 3-Zimmer-Wohnung im Erdgeschoss

Lederstr. 78/1, Whg. 1.1  
72764 Reutlingen



**Dr. Rall-Immobilien**  
Verkaufen · Vermieten · Vermitteln



Kaltmiete:  
**€ 1.175,00**

Nebenkosten:  
**€ 340,00**

Grund-/Wohnfläche:  
**ca. 91 m<sup>2</sup>**

Frei ab:  
**01.07.2024**

Geschoss:  
**Erdgeschoss**

Baujahr:  
**2012**

## Ausstattung der Wohnung

- Terrasse in Süd-West-Lage mit Holzboden
- Tageslichtküche mit Einbauküche samt Spülmaschine (gehört nicht zum Mietumfang)
- Tageslichtbadezimmer mit zwei Waschbecken, Badewanne und Dusche
- Eiche-Naturholz-Parkett mit Fußbodenheizung
- separate Toilette
- eigener Abstellraum im Untergeschoss
- eigener Waschmaschinenanschluss in der Wohnung

## Allgemein

- 2 Monatskaltmieten Kauti
- Die Anmietung eines Stellplatzes ist gewünscht: Garage in einer Doppelgarage für € 75,00/Monat
- zentrale, dennoch ruhige Lage
- Reutlinger ZOB in ca. 3 Gehminuten entfernt
- sehr gute Einkaufsmöglichkeiten

## Details zum Haus

- Haus mit 6 weiteren Wohnungen sowie 3 Gewerbeeinheiten
- Aufzug im Haus
- Hausmeisterservice (in Nebenkosten enthalten)
- Kabelanschluss im Haus
- Fernwärme
- Münzwaschmaschine im allgemeinen Waschraum

# 3-Zimmer-Wohnung im Erdgeschoss

Lederstr. 78/1, Whg. 1.1  
72764 Reutlingen



**Dr. Rall-Immobilien**  
Verkaufen · Vermieten · Vermitteln



## Lederstr. 78/1, Reutlingen: 3-Zimmer-Wohnung 1.1

Wohnen/Essen	24,34 m <sup>2</sup>
Zimmer 1	15,74 m <sup>2</sup>
Zimmer 2	10,55 m <sup>2</sup>
Küche	6,89 m <sup>2</sup>
Bad	5,62 m <sup>2</sup>
WC	1,29 m <sup>2</sup>
Diele	10,16 m <sup>2</sup>
Terrasse (33,42 m <sup>2</sup> * ½)	16,71 m <sup>2</sup>
<b>Gesamt</b>	<b>ca. 91,30 m<sup>2</sup></b>

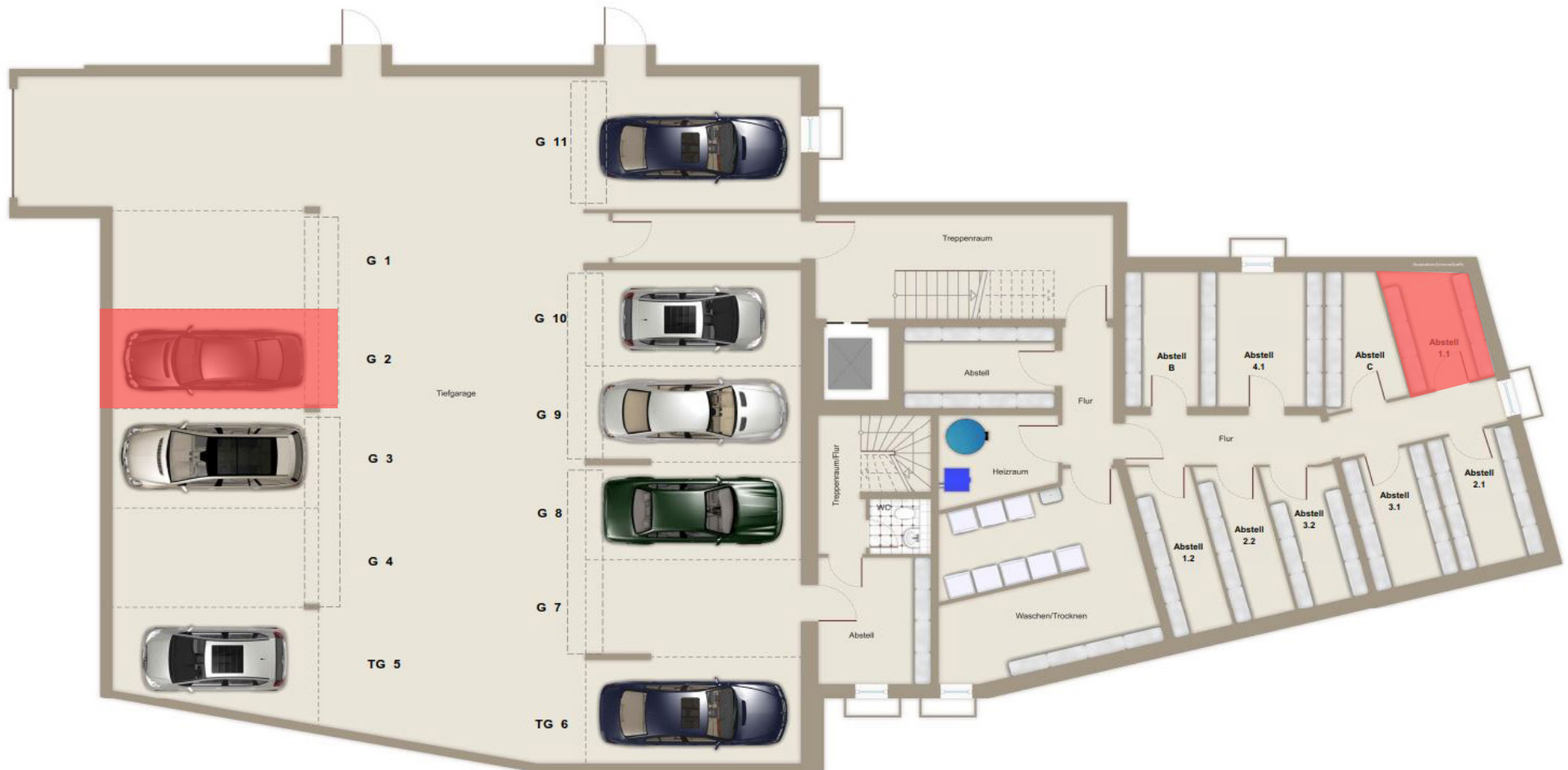


# 3-Zimmer-Wohnung im Erdgeschoss

Lederstr. 78/1, Whg. 1.1  
72764 Reutlingen



**Dr. Rall-Immobilien**  
Verkaufen · Vermieten · Vermitteln



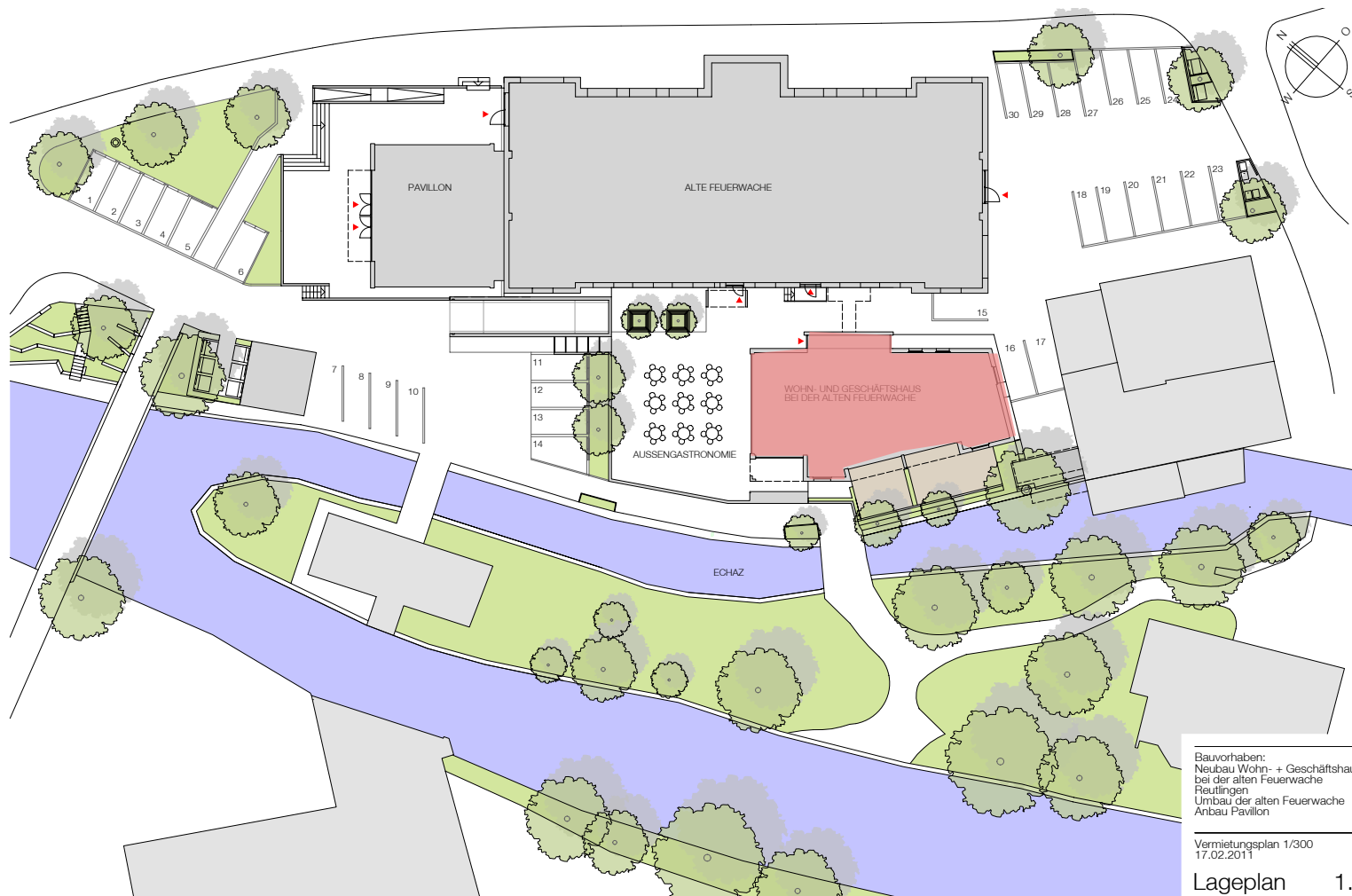
Für die Angaben im Exposé können wir keine Gewähr übernehmen. Die Pläne sind unmaßstäblich und unverbindlich und dienen in soweit nur der Veranschaulichung und die Größenangaben der Orientierung vor der Besichtigung.

# 3-Zimmer-Wohnung im Erdgeschoss

Lederstr. 78/1, Whg. 1.1  
72764 Reutlingen



**Dr. Rall-Immobilien**  
Verkaufen · Vermieten · Vermitteln



Für die Angaben im Exposé können wir keine Gewähr übernehmen. Die Pläne sind unmaßstäblich und unverbindlich und dienen in soweit nur der Veranschaulichung und die Größenangaben der Orientierung vor der Besichtigung.

# 3-Zimmer-Wohnung im Erdgeschoss

Lederstr. 78/1, Whg. 1.1  
72764 Reutlingen



**Dr. Rall-Immobilien**  
Verkaufen · Vermieten · Vermitteln

## ENERGIEAUSWEIS für Wohngebäude

gemäß den §§ 79 ff. Gebäudeenergiegesetz (GEG) vom <sup>1</sup> 20. Juli 2022

Gültig bis: 17.01.2033      Registriernummer: BW-2023-004381510      1

Gebäude	
Gebäudetyp	Wohnteil gemischt genutztes Gebäude
Adresse	Lederstr. 78/1 72762 Reutlingen
Gebäudeteil <sup>2</sup>	Ganzes Gebäude
Baujahr Gebäude <sup>3</sup>	2011
Baujahr Wärmeerzeuger <sup>3,4</sup>	2011
Anzahl der Wohnungen	7
Gebäudefläche (A <sub>g</sub> )	948,5 m <sup>2</sup> <input type="checkbox"/> nach § 82 GEG aus der Wohnfläche ermittelt
Wesentliche Energieträger für Heizung <sup>3</sup>	Heizwerk, fossil
Wesentliche Energieträger für Warmwass...	
Erneuerbare Energien	Art:      Verwendung:
Art der Lüftung <sup>3</sup>	<input checked="" type="checkbox"/> Fensterlüftung <input type="checkbox"/> Lüftungsanlage mit Wärmerückgewinnung <input type="checkbox"/> Schachtlüftung <input type="checkbox"/> Lüftungsanlage ohne Wärmerückgewinnung
Art der Kühlung <sup>3</sup>	<input type="checkbox"/> Passive Kühlung <input type="checkbox"/> Kühlung aus Strom <input type="checkbox"/> Gelfertete Kälte <input type="checkbox"/> Kühlung aus Wärme
Inspektionspflichtige Klimaanlage <sup>5</sup>	Anzahl: 0      Nächstes Fälligkeitsdatum der Inspektion:
Anlass der Ausstellung des Energieausweises	<input type="checkbox"/> Neubau <input type="checkbox"/> Modernisierung <input type="checkbox"/> Sonstiges (freiwillig) <input checked="" type="checkbox"/> Vermietung / Verkauf      (Anderung / Erweiterung)

### Hinweise zu den Angaben über die energetische Qualität des Gebäudes

Die energetische Qualität eines Gebäudes kann durch die Berechnung des Energiebedarfs unter Annahme von standardisierten Randbedingungen oder durch die Auswertung des Energieverbrauchs ermittelt werden. Als Bezugsfläche dient die energetische Gebäudenutzfläche nach dem GEG, die sich in der Regel von den allgemeinen Wohnflächenangaben unterscheidet. Die angegebenen Vergleichswerte sollen überschlägige Vergleiche ermöglichen (Erläuterungen – siehe Seite 5). Teil des Energieausweises sind die Modernisierungsempfehlungen (Seite 4).

Der Energieausweis wurde auf der Grundlage von Berechnungen des Energiebedarfs erstellt (Energiebedarfsausweis). Die Ergebnisse sind auf Seite 2 dargestellt. Zusätzliche Informationen zum Verbrauch sind freiwillig.

Der Energieausweis wurde auf der Grundlage von Auswertungen des Energieverbrauchs erstellt (Energieverbrauchsausweis). Die Ergebnisse sind auf Seite 3 dargestellt.

Datenerhebung Bedarf/Verbrauch durch  Eigentümer       Aussteller

Dem Energieausweis sind zusätzliche Informationen zur energetischen Qualität beiliegend (freiwillige Angabe).

### Hinweise zur Verwendung des Energieausweises

Energieausweise dienen ausschließlich der Information. Die Angaben im Energieausweis beziehen sich auf das gesamte Gebäude oder den oben bezeichneten Gebäudeteil. Der Energieausweis ist lediglich dafür gedacht, einen überschlägigen Vergleich von Gebäuden zu ermöglichen.

Aussteller (mit Anschrift und Berufsbezeichnung)

Claus Breinig  
Gebäudeenergieberater  
Hermann-Staudinger Str.29  
72525 Münsingen

Unterschrift des Ausstellers  
**Claus Breinig**  
Gebäudeenergieberater  
Hermann-Staudinger-Str. 29  
72525 Münsingen  
Tel. 07361-746301  
Fax: 07381-722146  
Ausstellungsdatum 18.01.2023

<sup>1</sup> Datum des angewendeten GEG, gegebenenfalls des angewendeten Änderungsgesetzes zum GEG  
<sup>2</sup> nur im Falle des § 79 Absatz 2 Satz 2 GEG einzutragen  
<sup>3</sup> Mehrfachangaben möglich  
<sup>4</sup> bei Wärmeerzeuger Baujahr der Übergabestation  
<sup>5</sup> Klimaanlage oder kombinierte Lüftungs- und Klimaanlage im Sinne des § 74 GEG

## ENERGIEAUSWEIS für Wohngebäude

gemäß den §§ 79 ff. Gebäudeenergiegesetz (GEG) vom <sup>1</sup> 20. Juli 2022

Berechneter Energiebedarf des Gebäudes      Registriernummer: BW-2023-004381510      2

Energiebedarf	
Treibhausgasemissionen      kg CO <sub>2</sub> -Äquivalent / (m <sup>2</sup> ·a)	
<b>Anforderungen gemäß GEG <sup>2</sup></b> <b>Primärenergiebedarf</b> Ist-Wert      kWh/(m <sup>2</sup> ·a)      Anforderungswert      kWh/(m <sup>2</sup> ·a) <b>Energetische Qualität der Gebäudenutzfläche <sup>1</sup></b> Ist-Wert      W/(m <sup>2</sup> ·K)      Anforderungswert      W/(m <sup>2</sup> ·K) Sommerlicher Wärmeschutz (bei Neubau) <input type="checkbox"/> eingehalten	
<b>Für Energiebedarfsberechnungen verwendetes Verfahren</b> <input type="checkbox"/> Verfahren nach DIN V 4108-6 und DIN V 4701-10 <input type="checkbox"/> Verfahren nach DIN V 18699 <input type="checkbox"/> Regelung nach § 31 GEG ("Modellgebäudeverfahren") <input type="checkbox"/> Vereinfachungen nach § 50 Absatz 4 GEG	

Endenergiebedarf dieses Gebäudes [Pflichtangabe in Immobilienanzeigen]

### Angaben zur Nutzung erneuerbarer Energien <sup>3</sup>

Nutzung erneuerbarer Energien zur Deckung des Wärme- und Kälteenergiebedarfs auf Grund des § 10 Absatz 2 Nummer 3 GEG

Art:	Deckungsanteil:	Anteil der Pflichterfüllung:
	%	%
Summe:	%	%

### Maßnahmen zur Einsparung <sup>3</sup>

Die Anforderungen zur Nutzung erneuerbarer Energien zur Deckung des Wärme- und Kälteenergiebedarfs werden durch eine Maßnahme nach § 45 GEG oder als Kombination gemäß § 34 Absatz 2 GEG erfüllt.

- Die Anforderungen nach § 45 GEG in Verbindung mit § 16 GEG sind eingehalten.
- Maßnahme nach § 45 GEG in Kombination gemäß § 34 Absatz 2 GEG. Die Anforderungen nach § 16 GEG werden um % unterschritten. Anteil der Pflichterfüllung: %

<sup>1</sup> siehe Fußnote 1 auf Seite 1 des Energieausweises  
<sup>2</sup> nur bei Neubau sowie bei Modernisierung im Fall § 80 Absatz 2 GEG  
<sup>3</sup> nur bei Neubau  
<sup>4</sup> EFH: Einfamilienhaus, MFH: Mehrfamilienhaus

### Vergleichswerte Endenergie <sup>4</sup>



### Erläuterungen zum Berechnungsverfahren

Das GEG lässt für die Berechnung des Energiebedarfs unterschiedliche Verfahren zu, die im Einzelfall zu unterschiedlichen Ergebnissen führen können. Insbesondere wegen standardisierter Randbedingungen erlauben die angegebenen Werte keine Rückschlüsse auf den tatsächlichen Energieverbrauch. Die ausgewiesenen Bedarfswerte der Skala sind spezifische Werte nach dem GEG pro Quadratmeter Gebäudenutzfläche (A<sub>g</sub>), die im Allgemeinen größer ist als die Wohnfläche des Gebäudes.

Für die Angaben im Exposé können wir keine Gewähr übernehmen. Die Pläne sind unmaßstäblich und unverbindlich und dienen in soweit nur der Veranschaulichung und die Größenangaben der Orientierung vor der Besichtigung.

# 3-Zimmer-Wohnung im Erdgeschoss

Lederstr. 78/1, Whg. 1.1  
72764 Reutlingen

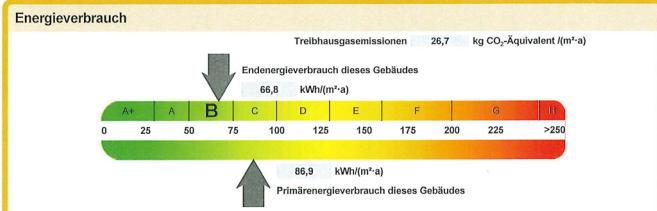


**Dr. Rall-Immobilien**  
Verkaufen · Vermieten · Vermitteln

## ENERGIEAUSWEIS für Wohngebäude

gemäß den §§ 79 ff. Gebäudeenergiegesetz (GEG) vom <sup>1</sup> 20. Juli 2022

Erfasster Energieverbrauch des Gebäudes      Registriernummer: BW-2023-004381510      **3**



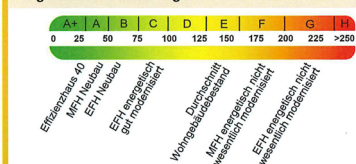
Endenergieverbrauch dieses Gebäudes [Pflichtangabe in Immobilienanzeigen] 66,8 kWh/(m<sup>2</sup>·a)

### Verbrauchserfassung - Heizung und Warmwasser

Zeitraum		Energieträger <sup>2</sup>	Primär-energie-faktor	Energie-verbrauch [kWh]	Anteil Warmwasser [kWh]	Anteil Heizung [kWh]	Klima-faktor
von	bis						
01.01.2019	31.12.2021	Heizwerk, fossil	1,30	179065	—	179065	1,06

weitere Einträge in Anlage

### Vergleichswerte Endenergie <sup>3</sup>



Die modellhaft ermittelten Vergleichswerte beziehen sich auf Gebäude, in denen Wärme für Heizung und Warmwasser durch Heizkessel im Gebäude bereitgestellt wird. Soll ein Energieverbrauch eines mit Fern- oder Nahwärme beheizten Gebäudes verglichen werden, ist zu beachten, dass hier normalerweise ein um 15 bis 30 % geringerer Energieverbrauch als bei vergleichbaren Gebäuden mit Kesselheizung zu erwarten ist.

### Erläuterungen zum Verfahren

Das Verfahren zur Ermittlung des Energieverbrauchs ist durch das GEG vorgegeben. Die Werte der Skala sind spezifische Werte pro Quadratmeter Gebäudenutzfläche (A<sub>g</sub>) nach dem GEG, die im Allgemeinen größer ist als die Wohnfläche des Gebäudes. Der tatsächliche Energieverbrauch eines Gebäudes weicht insbesondere wegen des Witterungseinflusses und sich ändernden Nutzerverhaltens vom angegebenen Energieverbrauch ab.

<sup>1</sup> siehe Fußnote 1 auf Seite 1 des Energieausweises  
<sup>2</sup> gegebenenfalls auch Leerstandszuschläge, Warmwasser- oder Kühlpauschale in kWh  
<sup>3</sup> EFH: Einfamilienhaus, MFH: Mehrfamilienhaus

## ENERGIEAUSWEIS für Wohngebäude

gemäß den §§ 79 ff. Gebäudeenergiegesetz (GEG) vom <sup>1</sup> 20. Juli 2022

Empfehlungen des Ausstellers      Registriernummer: BW-2023-004381510      **4**

### Empfehlungen zur kostengünstigen Modernisierung

Maßnahmen zur kostengünstigen Verbesserung der Energieeffizienz sind  möglich  nicht möglich

#### Empfohlene Modernisierungsmaßnahmen

Nr.	Bau- oder Anlagenteile	Maßnahmenbeschreibung in einzelnen Schritten	empfohlen		(freiwillige Angaben)	
			In Zu-sammenhang mit größerer Modernisierung	als Einzelmaßnahme	geschätzte Amortisationszeit	geschätzte Kosten pro eingesparte Kilowattstunde Endenergie
1	Fenster	Austausch der Fenster durch Fenster mit 3-fach Wärmeschutzverglasung	<input checked="" type="checkbox"/>	<input type="checkbox"/>		

weitere Einträge im Anhang

**Hinweis:** Modernisierungsempfehlungen für das Gebäude dienen lediglich der Information. Sie sind kurz gefasste Hinweise und kein Ersatz für eine Energieberatung.

Genaussere Angaben zu den Empfehlungen sind erhältlich bei:

Claus Breining, Gebäudeenergieberatung  
Hermann-Staudinger Str.29, 72525 Münsingen

### Ergänzende Erläuterungen zu den Angaben im Energieausweis (Angaben freiwillig)

<sup>1</sup> siehe Fußnote 1 auf Seite 1 des Energieausweises

Für die Angaben im Exposé können wir keine Gewähr übernehmen. Die Pläne sind unmaßstäblich und unverbindlich und dienen in soweit nur der Veranschaulichung und die Größenangaben der Orientierung vor der Besichtigung.

# 3-Zimmer-Wohnung im Erdgeschoss

Lederstr. 78/1, Whg. 1.1  
72764 Reutlingen



**Dr. Rall-Immobilien**  
Verkaufen · Vermieten · Vermitteln

## ENERGIEAUSWEIS für Wohngebäude

gemäß den §§ 79 ff. Gebäudeenergiegesetz (GEG) vom <sup>1</sup> 20. Juli 2022

Erläuterungen

5

### Angabe Gebäudeteil – Seite 1

Bei Wohngebäuden, die zu einem nicht unerheblichen Anteil zu anderen als Wohnzwecken genutzt werden, ist die Ausweisung des Energieausweises gemäß § 79 Absatz 2 Satz 2 GEG auf den Gebäudeteil zu beschränken, der getrennt als Wohngebäude zu behandeln ist (siehe im Einzelnen § 106 GEG). Dies wird im Energieausweis durch die Angabe „Gebäudeteil“ deutlich gemacht.

### Erneuerbare Energien – Seite 1

Hier wird darüber informiert, wofür und in welcher Art erneuerbare Energien genutzt werden. Bei Neubauten enthält Seite 2 (Angaben zur Nutzung erneuerbarer Energien) dazu weitere Angaben.

### Energiebedarf – Seite 2

Der Energiebedarf wird hier durch den Jahres-Primärenergiebedarf und den Endenergiebedarf dargestellt. Diese Angaben werden rechnerisch ermittelt. Die angegebenen Werte werden auf der Grundlage der Baunterlagen bzw. gebäudebezogener Daten und unter Annahme von standardisierten Randbedingungen (z.B. standardisierte Klimadaten, definiertes Nutzerverhalten, standardisierte Innentemperatur und innere Wärmegewinne usw.) berechnet. So lässt sich die energetische Qualität des Gebäudes unabhängig vom Nutzerverhalten und von der Wetterlage beurteilen. Insbesondere wegen der standardisierten Randbedingungen erlauben die angegebenen Werte keine Rückschlüsse auf den tatsächlichen Energieverbrauch.

### Primärenergiebedarf – Seite 2

Der Primärenergiebedarf bildet die Energieeffizienz des Gebäudes ab. Er berücksichtigt neben der Endenergie mithilfe von Primärenergiefaktoren auch die sogenannte „Vorkette“ (Erkundung, Gewinnung, Verteilung, Umwandlung) der jeweils eingesetzten Energieträger (z.B. Heizöl, Gas, Strom, erneuerbare Energien etc.). Ein kleiner Wert signalisiert einen geringen Bedarf und damit eine hohe Energieeffizienz sowie eine die Ressourcen und die Umwelt schonende Energienutzung.

### Energetische Qualität der Gebäudehülle – Seite 2

Angabe ist der spezifische, auf die wärmeübertragende Umfassungsfläche bezogene Transmissionswärmeverlust. Er beschreibt die durchschnittliche energetische Qualität aller wärmeübertragenden Umfassungsflächen (Außenwände, Decken, Fenster etc.) eines Gebäudes. Ein kleiner Wert signalisiert einen guten baulichen Wärmeschutz. Außerdem stellt das GEG bei Neubauten Anforderungen an den sommerlichen Wärmeschutz (Schutz vor Überhitzung) eines Gebäudes.

### Endenergiebedarf – Seite 2

Der Endenergiebedarf gibt die nach technischen Regeln berechnete, jährlich benötigte Energiemenge für Heizung, Lüftung und Warmwasserbereitung an. Er wird unter Standardklima- und Standardnutzungsbedingungen errechnet und ist ein Indikator für die Energieeffizienz eines Gebäudes und seiner Anlagentechnik. Der Endenergiebedarf ist die Energiemenge die dem Gebäude unter der Annahme von standardisierten Bedingungen und unter Berücksichtigung der Energieverluste zugeführt werden muss, damit die standardisierte Innentemperatur, der Warmwasserbedarf und die notwendige Lüftung sichergestellt werden können. Ein kleiner Wert signalisiert einen geringen Bedarf und damit eine hohe Energieeffizienz.

### Angaben zur Nutzung erneuerbarer Energien – Seite 2

Nach dem GEG müssen Neubauten in bestimmtem Umfang erneuerbare Energien zur Deckung des Wärme- und Kältebedarfs nutzen. In dem Feld „Angaben zur Nutzung erneuerbarer Energien“ sind die Art der eingesetzten erneuerbaren Energien, der prozentuale Deckungsanteil am Wärme- und Kälteenergiebedarf und der prozentuale Anteil der Pflichterfüllung abzulesen. Das Feld „Maßnahmen zur Einsparung“ wird ausgefüllt, wenn die Anforderungen des GEG teilweise oder vollständig durch Unterschreitung der Anforderungen an den baulichen Wärmeschutz gemäß § 45 GEG erfüllt werden.

### Endenergieverbrauch – Seite 3

Der Endenergieverbrauch wird für das Gebäude auf der Basis der Abrechnungen von Heiz- und Warmwasserkosten nach der Heizkostenverordnung oder auf Grund anderer geeigneter Verbrauchsdaten ermittelt. Dabei werden die Energieverbrauchsdaten des gesamten Gebäudes und nicht der einzelnen Wohneinheiten zugrunde gelegt. Der erfasste Energieverbrauch für die Heizung wird anhand der konkreten örtlichen Wetterdaten und mithilfe von Klimafaktoren auf einen deutschlandweiten Mittelwert umgerechnet. So führt beispielsweise ein hoher Verbrauch in einem einzelnen harten Winter nicht zu einer schlechteren Beurteilung des Gebäudes. Der Endenergieverbrauch gibt Hinweise auf die energetische Qualität des Gebäudes und seiner Heizungsanlage. Ein kleiner Wert signalisiert einen geringen Verbrauch. Ein Rückschluss auf den künftig zu erwartenden Verbrauch ist jedoch nicht möglich; insbesondere können die Verbrauchsdaten einzelner Wohneinheiten stark differieren, weil sie von der Lage der Wohneinheiten im Gebäude, von der jeweiligen Nutzung und dem individuellen Verhalten der Bewohner abhängen. Im Fall längerer Leerstände wird hierfür ein pauschaler Zuschlag rechnerisch bestimmt und in die Verbrauchserfassung einbezogen. Im Interesse der Vergleichbarkeit wird bei dezentralen, in der Regel elektrisch betriebenen Warmwasseranlagen der typische Verbrauch über eine Pauschale berücksichtigt. Gleiches gilt für den Verbrauch von eventuell vorhandenen Anlagen zur Raumkühlung. Ob und inwieweit die genannten Pauschalen in die Erfassung eingegangen sind, ist der Tabelle „Verbrauchserfassung“ zu entnehmen.

### Primärenergieverbrauch – Seite 3

Der Primärenergieverbrauch geht aus dem für das Gebäude ermittelten Endenergieverbrauch hervor. Wie der Primärenergiebedarf wird er mithilfe von Umrechnungsfaktoren ermittelt, die die Vorkette der jeweils eingesetzten Energieträger berücksichtigen.

### Treibhausgasemissionen – Seite 2 und 3

Die mit dem Primärenergiebedarf oder dem Primärenergieverbrauch verbundenen Treibhausgasemissionen des Gebäudes werden als äquivalente Kohlendioxidemissionen ausgewiesen.

### Pflichtangaben für Immobilienanzeigen – Seite 2 und 3

Nach dem GEG besteht die Pflicht, in Immobilienanzeigen die in § 87 Absatz 1 GEG genannten Angaben zu machen. Die dafür erforderlichen Angaben sind dem Energieausweis zu entnehmen, je nach Ausweiser der Seite 2 oder 3.

### Vergleichswerte – Seite 2 und 3

Die Vergleichswerte auf Endenergieebene sind modellhaft ermittelte Werte und sollen lediglich Anhaltspunkte für grobe Vergleiche der Wärmehaushalts eines Gebäudes mit den Vergleichswerten anderer Gebäude sein. Es sind Bereiche angegeben, innerhalb derer ungefähr die Werte für die einzelnen Vergleichskategorien liegen.

<sup>1</sup> siehe Fußnote 1 auf Seite 1 des Energieausweises