



## Einzelzimmer im Studentenwohnheim

im 3. Obergeschoss

Wörthstraße 55, Zimmer Nr. 2311  
72764 Reutlingen

**Dr. A. Rall Verwaltungs-GmbH**

August-Bebel-Str. 13

72762 Reutlingen

Ansprechpartnerin: Frau Hannich

Tel.: 07121 / 2413 – 54

Fax : 07121 / 2413 – 94

Hannich@Dr.Rall-Immobilien.de



**Dr. Rall-Immobilien**

Verkaufen · Vermieten · Vermitteln

# Einzelzimmer im Studentenwohnheim im 3. Obergeschoss

Wörthstr. 55, Zimmer Nr. 2311  
72764 Reutlingen



**Dr. Rall-Immobilien**  
Verkaufen · Vermieten · Vermitteln



Kaltniete:  
**€ 210,00**

NK-Pauschale / Strom-Vorausz.:  
**€ 150,00 / € 20,00**



Wohnfläche:  
**ca. 12 m<sup>2</sup>**

Frei ab:  
**sofort**



Geschoss:  
**3. Obergeschoss**

Baujahr:  
**Neuausbau 2003**

## Ausstattung des Zimmers

- Vinylboden
- Waschbecken mit Spiegelschrank
- Gemeinschaftsküche mit eigenem Küchen-/Kühlschrank und Gemeinschaftsspülmaschine
- Gemeinschaftsduschen und -toiletten
- Hausinternes Internet für 9,50 €/Monat (2 Mbit/sec.), 14,50 €/Monat (16 Mbit/sec.) oder 19,50 €/Monat (50 Mbit/sec.)

## Allgemein

- Abgeltung für Schönheitsreparaturen bei Auszug € 250,00 (keine zusätzliche Kaution)
- 2 Monatskaltnieten Kaution (nur bei Studenten mit Wohnsitz im Ausland)
- zentrumsnahe Lage (5 Min. zu Fuß ins Zentrum)
- Bushaltestelle in ca. 5 Gehminuten erreichbar
- gute Einkaufsmöglichkeiten in der Nähe

## Details zum Haus

- Haus mit 20 weiteren Zimmern und Apartments auf dem Stockwerk, sowie einer weiteren Etage mit Studentenzimmern und Gewerbeeinheiten auf den anderen Stockwerken
- Lastenaufzug
- Hausmeisterservice (in Nebenkosten enthalten)
- Gas-Zentralheizung
- Münzwaschmaschine und -trockner im Waschraum

Für die Angaben im Exposé können wir keine Gewähr übernehmen. Die Pläne sind unmaßstäblich und unverbindlich und dienen in soweit nur der Veranschaulichung und die Größenangaben der Orientierung vor der Besichtigung.

# Einzelzimmer im Studentenwohnheim im 3. Obergeschoss

Wörthstr. 55, Zimmer Nr. 2311  
72764 Reutlingen

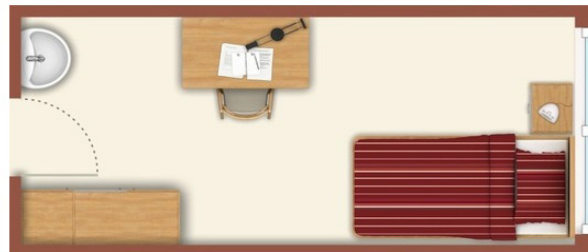


**Dr. Rall-Immobilien**  
Verkaufen · Vermieten · Vermitteln



## Wörthstr. 55, Reutlingen Studentenzimmer Nr. 2311

Wohnen/Schlafen	11,66 m <sup>2</sup>
<b>Gesamt</b>	<b>ca. 12,00 m<sup>2</sup></b>



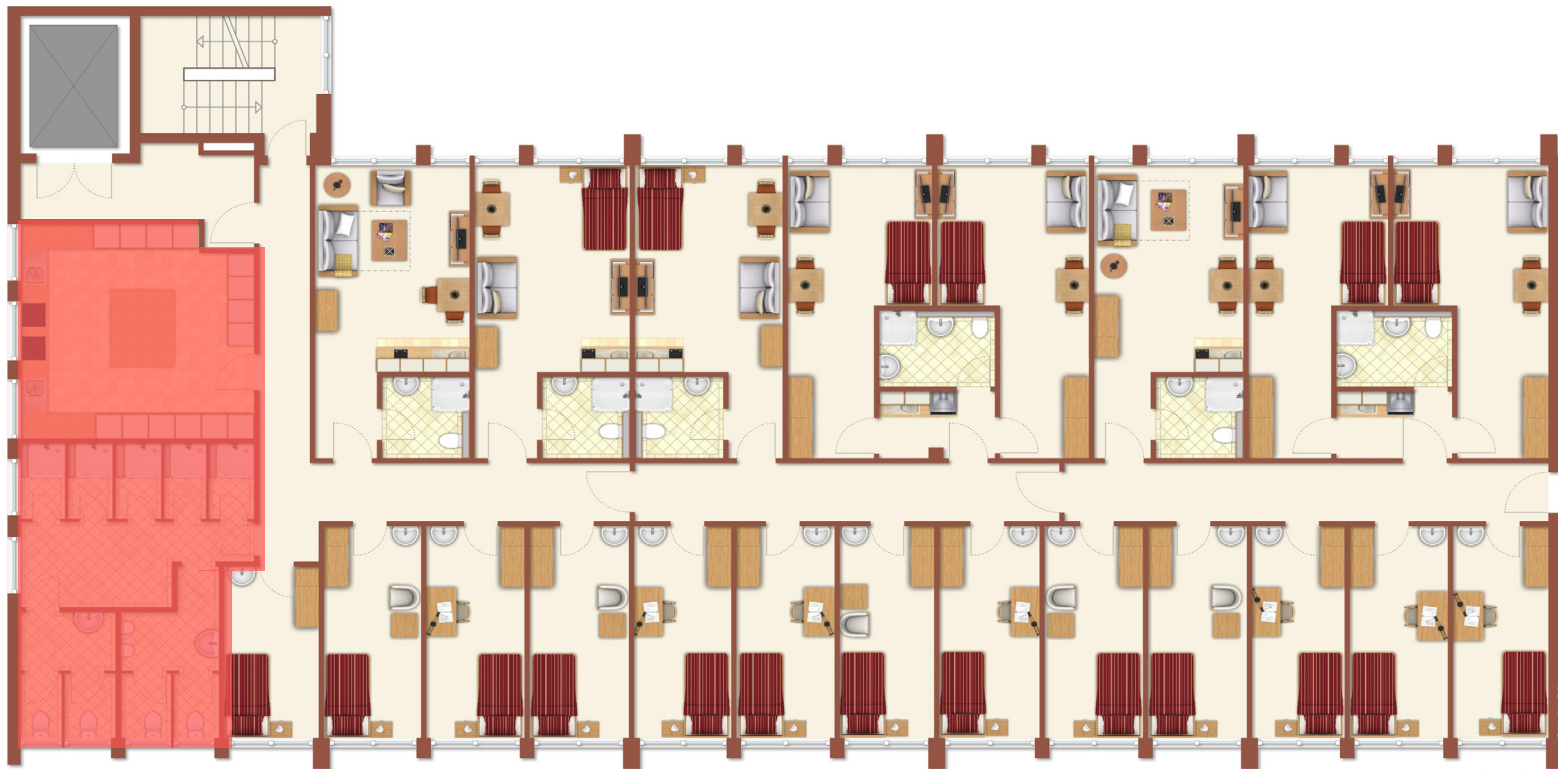


# Einzelzimmer im Studentenwohnheim im 3. Obergeschoss

Wörthstr. 55, Zimmer Nr. 2311  
72764 Reutlingen



**Dr. Rall-Immobilien**  
Verkaufen · Vermieten · Vermitteln



Für die Angaben im Exposé können wir keine Gewähr übernehmen. Die Pläne sind unmaßstäblich und unverbindlich und dienen in soweit nur der Veranschaulichung und die Größenangaben der Orientierung vor der Besichtigung.

# Einzelzimmer im Studentenwohnheim im 3. Obergeschoss

Wörthstr. 55, Zimmer Nr. 2311  
72764 Reutlingen



**Dr. Rall-Immobilien**  
Verkaufen · Vermieten · Vermitteln

## ENERGIEAUSWEIS für Wohngebäude

gemäß den §§ 16 ff. der Energieeinsparverordnung (EnEV) vom <sup>1</sup> 18.11.2013 (gültig seit 1. Mai 2014)

Gültig bis: 25.09.2029  
Registriernummer <sup>2</sup> BW-2019-03293508  
(oder: „Registriernummer wurde beantragt am...“)

### Gebäude

Gebäudetyp	Mehrfamilienhaus	Gebäudedefoto (freiwillig)
Adresse	72764 Reutlingen, Wörthstraße 55	
Gebäudeteil	Wohnteil gemischt genutztes Gebäude	
Baujahr Gebäude <sup>3</sup>	1963	
Baujahr Wärmeerzeuger <sup>3, 4</sup>	1963	
Anzahl Wohnungen	17	
Gebäudenutzfläche (A <sub>N</sub> )	841 m²	✓ nach § 19 EnEV aus der Wohnfläche ermittelt
Wesentliche Energieträger für Heizung und Warmwasser <sup>3</sup>	Heizung: Erdgas H Warmwasser: Erdgas H	
Erneuerbare Energien	Art: Solaranlage, Wärmepumpe	Verwendung: Heizung/Warmwasser
Art der Lüftung/Kühlung	✓ Fensterlüftung □ Schachtlüftung	□ Lüftungsanlage mit Wärmerückgewinnung □ Lüftungsanlage ohne Wärmerückgewinnung □ Anlage zur Kühlung
Anlass der Ausstellung des Energieausweises	□ Neubau ✓ Vermietung/Verkauf	□ Modernisierung (Änderung/Erweiterung) □ Sonstiges (freiwillig)

### Hinweise zu den Angaben über die energetische Qualität des Gebäudes

Die energetische Qualität eines Gebäudes kann durch die Berechnung des **Energiebedarfs** unter Annahme von standardisierten Randbedingungen oder durch die Auswertung des **Energieverbrauchs** ermittelt werden. Als Bezugsfläche dient die energetische Gebäudenutzfläche nach der EnEV, die sich in der Regel von den allgemeinen Wohnflächenangaben unterscheidet. Die angegebenen Vergleichswerte sollen überschlägige Vergleiche ermöglichen (**Erläuterungen** – siehe Seite 5). Teil des Energieausweises sind die Modernisierungsempfehlungen (Seite 4).

- Der Energieausweis wurde auf der Grundlage von Berechnungen des **Energiebedarfs** erstellt (Energiebedarfsausweis). Die Ergebnisse sind auf **Seite 2** dargestellt. Zusätzliche Informationen zum Verbrauch sind freiwillig.
- ✓ Der Energieausweis wurde auf der Grundlage von Auswertungen des **Energieverbrauchs** erstellt (Energieverbrauchsausweis). Die Ergebnisse sind auf **Seite 3** dargestellt.

Datenerhebung Bedarf/Verbrauch durch: ✓ Eigentümer □ Aussteller

- Dem Energieausweis sind zusätzliche Informationen zur energetischen Qualität beigelegt (freiwillige Angabe).

### Hinweise zur Verwendung des Energieausweises

Der Energieausweis dient lediglich der Information. Die Angaben im Energieausweis beziehen sich auf das gesamte Wohngebäude oder den oben bezeichneten Gebäudeteil. Der Energieausweis ist lediglich dafür gedacht, einen überschlägigen Vergleich von Gebäuden zu ermöglichen.

Aussteller  
1000hands AG  
Dipl.-Bauing. (FH) Jörg Rauch  
Joachimsthaler Str. 12  
10719 Berlin

25.09.2019  
Ausstellungsdatum

1000hands AG  
Jörg Rauch  
030-555 5445-0  
Fax: 030-312 65 99  
Unterschrift des Ausstellers

<sup>1</sup> Datum der angewandten EnEV, gegebenenfalls angewandten Änderungsverordnung zur EnEV <sup>2</sup> Bei nicht rechtzeitiger Zuteilung der Registriernummer (§ 17 Absatz 4 Satz 4 und 5 EnEV) ist das Datum der Antragstellung einzutragen; die Registriernummer ist nach deren Eingang nachträglich einzusetzen. <sup>3</sup> Mehrfachangaben möglich <sup>4</sup> bei Wärmeerzeugern Baujahr der Übergabestation

## ENERGIEAUSWEIS für Wohngebäude

gemäß den §§ 16 ff. der Energieeinsparverordnung (EnEV) vom <sup>1</sup> 18.11.2013

Berechneter Energiebedarf des Gebäudes  
Registriernummer <sup>2</sup> BW-2019-03293508  
(oder: „Registriernummer wurde beantragt am...“)

### Energiebedarf

Diagramm zur Darstellung des Energiebedarfs (Primärenergiebedarf, Energiequalität, Sommerlicher Wärmeschutz, Endenergiebedarf).

### Angaben zum EEWärmeG <sup>5</sup>

Nutzung erneuerbarer Energien zur Deckung des Wärme- und Kältebedarfs auf Grund des Erneuerbare-Energien-Wärmegesetzes (EEWärmeG)

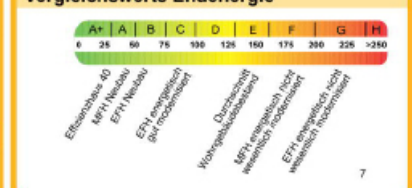
Art:	Deckungsanteil:	%
		%

### Ersatzmaßnahmen <sup>6</sup>

Die Anforderungen des EEWärmeG werden durch die Ersatzmaßnahmen nach § 7 Absatz 1 Nummer 2 EEWärmeG erfüllt.

- Die nach § 7 Absatz 1 Nummer 2 EEWärmeG verschärften Anforderungswerte der EnEV sind eingehalten.
  - Die in Verbindung mit § 8 EEWärmeG um % verschärften Anforderungswerte der EnEV sind eingehalten.
- Verschärfter Anforderungswert Primärenergiebedarf: kWh/(m²·a)  
Verschärfter Anforderungswert für die energetische Qualität der Gebäudenutzfläche H<sub>T</sub>: W/(m²·K)

### Vergleichswerte Endenergie



### Erläuterungen zum Berechnungsverfahren

Die Energieeinsparverordnung lässt für die Berechnung des Energiebedarfs unterschiedliche Verfahren zu, die im Einzelfall zu unterschiedlichen Ergebnissen führen können. Insbesondere wegen standardisierter Randbedingungen erlauben die angegebenen Werte keine Rückschlüsse auf den tatsächlichen Energieverbrauch. Die ausgewiesenen Bedarfswerte der Skala sind spezifische Werte nach der EnEV pro Quadratmeter Gebäudenutzfläche (A<sub>N</sub>), die im Allgemeinen größer ist als die Wohnfläche des Gebäudes.

<sup>1</sup> siehe Fußnote 1 auf Seite 1 des Energieausweises <sup>2</sup> siehe Fußnote 2 auf Seite 1 des Energieausweises <sup>3</sup> freiwillige Angabe  
<sup>4</sup> nur bei Neubau sowie bei Modernisierung im Fall des § 16 Absatz 1 Satz 3 EnEV <sup>5</sup> nur bei Neubau  
<sup>6</sup> nur bei Neubau im Fall der Anwendung von § 7 Absatz 1 Nummer 2 EEWärmeG <sup>7</sup> EPF: Einfamilienhaus, MFH: Mehrfamilienhaus

# Einzelzimmer im Studentenwohnheim im 3. Obergeschoss

Wörthstr. 55, Zimmer Nr. 2311  
72764 Reutlingen



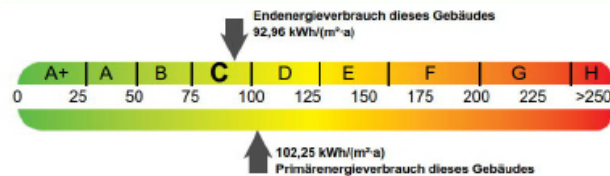
**Dr. Rall-Immobilien**  
Verkaufen · Vermieten · Vermitteln

## ENERGIEAUSWEIS für Wohngebäude

gemäß den §§ 16 ff. der Energieeinsparverordnung (EnEV) vom <sup>1</sup> 18.11.2013

Erfasster Energieverbrauch des Gebäudes Registriernummer <sup>2</sup> BfR-2019-002893908 (oder „Registriernummer wurde beantragt am...“) 3

### Energieverbrauch



Endenergieverbrauch dieses Gebäudes  
(Pflichtangabe für Immobilienanzeigen) 92,96 kWh/(m²·a)

### Verbrauchserfassung – Heizung und Warmwasser

Zeitraum		Energieträger <sup>3</sup>	Primär- energie- faktor	Energieverbrauch (kWh)	Anteil Warmwasser (kWh)	Anteil Heizung (kWh)	Klima- faktor
von	bis						
01.01.2017	31.12.2017	Erdgas H	1,10	61644,60	8972,80	52671,80	1,07
01.01.2016	31.12.2016	Erdgas H	1,10	78435,90	8972,80	69463,10	1,07
01.01.2015	31.12.2015	Erdgas H	1,10	77709,60	8972,80	68736,80	1,12

### Vergleichswerte Endenergie



Die modellhaft ermittelten Vergleichswerte beziehen sich auf Gebäude, in denen die Wärme für Heizung und Warmwasser durch Heizkessel in Gebäude bereitgestellt wird. Soll ein Energieverbrauch eines mit Fern- oder Nahwärme beheizten Gebäudes verglichen werden, ist zu beachten, dass hier normalerweise ein um 15 bis 30 % geringerer Energieverbrauch als bei vergleichbaren Gebäuden mit Kesselheizung zu erwarten ist.

### Erläuterungen zum Verfahren

Das Verfahren zur Ermittlung des Energieverbrauchs ist durch die Energieeinsparverordnung vorgegeben. Die Werte der Skala sind spezifische Werte pro Quadratmeter Gebäudenutzfläche ( $A_{n,0}$ ) nach der Energieeinsparverordnung, die im Allgemeinen größer ist als die Wohnfläche des Gebäudes. Der tatsächliche Energieverbrauch einer Wohnung oder eines Gebäudes weicht insbesondere wegen des Witterungseinflusses und sich ändernden Nutzerverhaltens vom angegebenen Energieverbrauch ab.

<sup>1</sup> siehe Fußnote 1 auf Seite 1 des Energieausweises <sup>2</sup> siehe Fußnote 2 auf Seite 1 des Energieausweises  
<sup>3</sup> gegebenenfalls auch Leerstandszuschläge, Warmwasser- oder Kühlpauschale in kWh <sup>4</sup> EFH: Einfamilienhaus, MFH: Mehrfamilienhaus

## ENERGIEAUSWEIS für Wohngebäude

gemäß den §§ 16 ff. der Energieeinsparverordnung (EnEV) vom <sup>1</sup> 18.11.2013

Empfehlungen des Ausstellers Registriernummer <sup>2</sup> BfR-2019-002893908 (oder „Registriernummer wurde beantragt am...“) 4

### Empfehlungen zur kostengünstigen Modernisierung

Maßnahmen zur kostengünstigen Verbesserung der Energieeffizienz sind ☒ möglich ☐ nicht möglich

Empfohlene Modernisierungsmaßnahmen

Nr.	Bau- oder Anlagenteile	Maßnahmenbeschreibung in einzelnen Schritten	empfohlen		(freiwillige Angaben)	
			in Zusammenhang mit größerer Modernisierung	als Einzelmaßnahme	geschätzte Amortisationszeit	geschätzte Kosten pro eingesparter Kilowattstunde Endenergie
1	Bodenplatte	Der Abschluss der thermischen Hülle gegen das Erdreich sollte mit einer Dämmung von min. 6 cm versehen werden.	<input checked="" type="checkbox"/>	<input checked="" type="checkbox"/>		
2	Kessel	Empfehlung für den Einbau eines Brennwertkessels.	<input checked="" type="checkbox"/>	<input checked="" type="checkbox"/>		
			<input type="checkbox"/>	<input type="checkbox"/>		
			<input type="checkbox"/>	<input type="checkbox"/>		
			<input type="checkbox"/>	<input type="checkbox"/>		
			<input type="checkbox"/>	<input type="checkbox"/>		
			<input type="checkbox"/>	<input type="checkbox"/>		
			<input type="checkbox"/>	<input type="checkbox"/>		
			<input type="checkbox"/>	<input type="checkbox"/>		

☐ weitere Empfehlungen auf gesondertem Blatt

**Hinweis:** Modernisierungsempfehlungen für das Gebäude dienen lediglich der Information. Sie sind nur kurz gefasste Hinweise und kein Ersatz für eine Energieberatung.

Genauere Angaben zu den Empfehlungen sind erhältlich bei/unter: 1000hands AG, Joachimsthaler Str. 12, 10719 Berlin  
Tel. 030-609644525, energie@1000hands.de

### Ergänzende Erläuterungen zu den Angaben im Energieausweis (Angaben freiwillig)

In dem Energieausweis zu Grunde liegenden Zeitraum ist keine Nutzungseinheit so lange leer gestanden, dass eine Leerstandskorrektur erforderlich ist.

<sup>1</sup> siehe Fußnote 1 auf Seite 1 des Energieausweises

<sup>2</sup> siehe Fußnote 2 auf Seite 1 des Energieausweises

Für die Angaben im Exposé können wir keine Gewähr übernehmen. Die Pläne sind unmaßstäblich und unverbindlich und dienen in soweit nur der Veranschaulichung und die Größenangaben der Orientierung vor der Besichtigung.



# Einzelzimmer im Studentenwohnheim im 3. Obergeschoss

Wörthstr. 55, Zimmer Nr. 2311  
72764 Reutlingen



**Dr. Rall-Immobilien**  
Verkaufen · Vermieten · Vermitteln

## ENERGIEAUSWEIS für Wohngebäude

gemäß den §§ 16 ff. der Energieeinsparverordnung (EnEV) vom<sup>1</sup> 18.11.2013

### Erläuterungen

5

#### Angabe Gebäudeteil – Seite 1

Bei Wohngebäuden, die zu einem nicht unerheblichen Anteil zu anderen als Wohnzwecken genutzt werden, ist die Ausstellung des Energieausweises gemäß dem Muster nach Anlage 6 auf den Gebäudeteil zu beschränken, der getrennt als Wohngebäude zu behandeln ist (siehe im Einzelnen i. 22 EnEV). Dies wird im Energieausweis durch die Angabe „Gebäudeteil“ deutlich gemacht.

#### Erneuerbare Energien – Seite 1

Hier wird darüber informiert, wofür und in welcher Art erneuerbare Energien genutzt werden. Bei Neubauten enthält Seite 2 (Angaben zum EEWärmeG) dazu weitere Angaben.

#### Energiebedarf – Seite 2

Der Energiebedarf wird hier durch den Jahres-Primärenergiebedarf und den Endenergiebedarf dargestellt. Diese Angaben werden rechnerisch ermittelt. Die angegebenen Werte werden auf der Grundlage der Bauteileigenschaften bzw. gebäudebezogener Daten und unter Annahme von standardisierten Randbedingungen (z. B. standardisierte Klimadaten, definiertes Nutzerverhalten, standardisierte Innentemperatur und innere Wärmequellen usw.) berechnet. So lässt sich die energetische Qualität des Gebäudes unabhängig vom Nutzerverhalten und von der Wetterlage beurteilen. Insbesondere wegen der standardisierten Randbedingungen erlauben die angegebenen Werte keine Rückschlüsse auf den tatsächlichen Energieverbrauch.

#### Primärenergiebedarf – Seite 2

Der Primärenergiebedarf bildet die Energieeffizienz des Gebäudes ab. Er berücksichtigt neben der Endenergie auch die so genannte „Vorkette“ (Erkennung, Gewinnung, Verteilung, Umwandlung) der jeweils eingesetzten Energieträger (z. B. Heizöl, Gas, Strom, erneuerbare Energien etc.). Ein kleiner Wert signalisiert einen geringen Bedarf und damit eine hohe Energieeffizienz sowie eine die Ressourcen und die Umwelt schonende Energienutzung. Zusätzlich können die mit dem Energiebedarf verbundenen CO<sub>2</sub>-Emissionen des Gebäudes freiwillig angegeben werden.

#### Energetische Qualität der Gebäudehülle – Seite 2

Angabe ist der spezifische, auf die wärmeübertragende Umfassungsfläche bezogene Transmissionswärmeverlust (Formelzeichen in der EnEV:  $H_T$ ). Er beschreibt die durchschnittliche energetische Qualität aller wärmeübertragenden Umfassungsflächen (Außenwände, Decken, Fenster etc.) eines Gebäudes. Ein kleiner Wert signalisiert einen guten baulichen Wärmeschutz. Außerdem stellt die EnEV Anforderungen an den sommerlichen Wärmeschutz (Schutz vor Überhitzung) eines Gebäudes.

#### Endenergiebedarf – Seite 2

Der Endenergiebedarf gibt die nach technischen Regeln berechnete, jährlich benötigte Energiemenge für Heizung, Lüftung und Warmwasserbereitung an. Er wird unter Standardklima- und Standardnutzungsbedingungen errechnet und ist ein Indikator für die Energieeffizienz eines Gebäudes und seiner Anlagentechnik. Der Endenergiebedarf ist die Energiemenge, die dem Gebäude unter der Annahme von standardisierten Bedingungen und unter Berücksichtigung der Energieverluste zugeführt werden muss, damit die standardisierte Innentemperatur, der Warmwasserbedarf und die notwendige Lüftung sichergestellt werden können. Ein kleiner Wert signalisiert einen geringen Bedarf und damit eine hohe Energieeffizienz.

#### Angaben zum EEWärmeG – Seite 2

Nach dem EEWärmeG müssen Neubauten in bestimmtem Umfang erneuerbare Energien zur Deckung des Wärme- und Kältebedarfs nutzen. In dem Feld „Angaben zum EEWärmeG“ sind die Art der eingesetzten erneuerbaren Energien und der prozentuale Anteil der Pflichterfüllung abzulesen. Das Feld „Ersatzmaßnahmen“ wird ausgefüllt, wenn die Anforderungen des EEWärmeG teilweise oder vollständig durch Maßnahmen zur Erzeugung von Energie erfüllt werden. Die Angaben dienen gegenüber der zuständigen Behörde als Nachweis des Umfangs der Pflichterfüllung durch die Ersatzmaßnahme und der Einhaltung der für das Gebäude geltenden verschärften Anforderungswerte der EnEV.

#### Endenergieverbrauch – Seite 3

Der Endenergieverbrauch wird für das Gebäude auf der Basis der Abrechnungen von Heiz- und Warmwasserkosten nach der Heizkostenverordnung oder auf Grund anderer geeigneter Verbrauchsdaten ermittelt. Dabei werden die Energieverbrauchsdaten des gesamten Gebäudes und nicht der einzelnen Wohneinheiten zugrunde gelegt. Der erfasste Energieverbrauch für die Heizung wird anhand der konkreten örtlichen Wetterdaten und mithilfe von Klimafaktoren auf einen deutschlandweiten Mittelwert umgerechnet. So führt beispielsweise ein hoher Verbrauch in einem einzelnen harten Winter nicht zu einer schlechteren Beurteilung des Gebäudes. Der Endenergieverbrauch gibt Hinweise auf die energetische Qualität des Gebäudes und seiner Heizungsanlage. Ein kleiner Wert signalisiert einen geringen Verbrauch. Ein Rückschluss auf den künftig zu erwartenden Verbrauch ist jedoch nicht möglich; insbesondere können die Verbrauchsdaten einzelner Wohneinheiten stark differieren, weil sie von der Lage der Wohneinheiten im Gebäude, von der jeweiligen Nutzung und dem individuellen Verhalten der Bewohner abhängen.

Im Fall längerer Leerstände wird hierfür ein pauschaler Zuschlag rechnerisch bestimmt und in die Verbrauchserfassung einbezogen. Im Interesse der Vergleichbarkeit wird bei dezentralen, in der Regel elektrisch betriebenen Warmwasseranlagen der typische Verbrauch über eine Pauschale berücksichtigt. Gleiches gilt für den Verbrauch von eventuell vorhandenen Anlagen zur Raumkühlung. Ob und inwieweit die genannten Pauschalen in die Erfassung eingegangen sind, ist der Tabelle „Verbrauchserfassung“ zu entnehmen.

#### Primärenergieverbrauch – Seite 3

Der Primärenergieverbrauch geht aus dem für das Gebäude ermittelten Endenergieverbrauch hervor. Wie der Primärenergiebedarf wird er mithilfe von Umrechnungsfaktoren ermittelt, die die Vorkette der jeweils eingesetzten Energieträger berücksichtigen.

#### Pflichtangaben für Immobilienanzeigen – Seite 2 und 3

Nach der EnEV besteht die Pflicht, in Immobilienanzeigen die in § 16a Absatz 1 genannten Angaben zu machen. Die dafür erforderlichen Angaben sind dem Energieausweis zu entnehmen, je nach Ausweisart der Seite 2 oder 3.

#### Vergleichswerte – Seite 2 und 3

Die Vergleichswerte auf Endenergieebene sind modellhaft ermittelte Werte und sollen lediglich Anhaltspunkte für grobe Vergleiche der Werte dieses Gebäudes mit den Vergleichswerten anderer Gebäude sein. Es sind Bereiche angegeben, innerhalb derer ungefähr die Werte für die einzelnen Vergleichskategorien liegen.

<sup>1</sup> siehe Fußnote 1 auf Seite 1 des Energieausweises